

當代有藝思

- 從核心到離散的公共性－談倫敦蛇形畫廊的民主場域實踐 ◎賴志婷 ————— 4
- 當大象與AI也開始畫畫（上）－「作者之死」與後人類紀藝術 ◎陳宏星 ——— 12
- 文化縫合與銜接－觀當代原住民藝術家張恩滿的藝術與創作（上） ◎陳冠彰 ——— 18

議題特賣場：樂齡心風尚

- 2017高雄國際貨櫃藝術節－銀閃閃樂園 ————— 28
- 「愛叮噹」(I Ding Dang) 樂齡健康屋的理想世界 ◎林士懿 ————— 58
- 打造時尚從容的銀髮族－舒適又美觀的高齡者服飾 ◎蘇姝妃 ————— 66

美育側翼思考

- 通往「祕密花園」的入口－兒童美術館《我的祕密花園》展及觀眾參與之觀察
◎徐柏涵 ————— 74

展覽迴響

- 溯源的河－藝術家劉耿一的回顧 ◎陳玉純 ————— 80
- 不存在的類別－「當代宗教藝術」初探：石晉華之「行者藝術」 ◎陳宏星 — 88

典藏選粹

- 歡迎來到〔魯凱天堂〕－賞析李俊賢的台式風景畫 ◎張純櫻 ————— 96
- 林銓居〔颱風〕－空間對應的期待與重生 ◎張純櫻 ————— 100

人物特寫

- 自河流航向海的一方－專訪藝術家林安琪 ◎崔綵珊 ————— 104

Contemporary Art in Context

- Discursive Turn in Curating: The Serpentine Gallery in Its Expanded Form LAI Chihing ————— 4
- When Elephant and AI Began to Paint: "The Death of Author" and Art of the Post-Human Era (Part I) CHEN Hung-Hsin — 12
- Cultural Suturing and Connection: A Review of the Art and Creativity of the Contemporary Indigenous Artist Chang En-Man (Part I) CHEN Guan-Jhang ————— 18

Features: Active Ageing, Active Style

- Kaohsiung International Container Arts Festival
Silver Horizon: Sailing into the Future ————— 28
- The Ideal World of "I Ding Dang": Healthy House for Active Ageing LIN Shihyi ————— 58
- Fashion Design for the Silver Generation: Comfortable and Beautiful Garments for Older People SU Shu Fei ————— 66

Alternative Thinking of Art Education

- Entrance to the "Secret Garden": An Observation of the *My Secret Garden* Exhibition at the Children's Art Museum and Audience Engagement HSU Po-Han ————— 74

Views on the Museum Exhibition

- A River Tracing Back to its Source: A Retrospective of the Artist Liu Keng-I CHEN Yu-Chun ————— 80
- Nonexistent Category - An Exploratory Study of "Contemporary Religious Art": Shi Jin-Hua's "Art of Dharma Practitioner"
CHEN Hung-Hsing ————— 88

Selection from the Museum Collection

- Welcome to *Rukai Paradise*: A Guide to Appreciate Lee Jiun-Shyan's Taiwanese-Style Landscape JANG Chun-Ying ——— 96
- Typhon* by Lin Chuan-Chu: Expectation and Rebirth Corresponding to the Space JANG Chun-Ying ————— 100

Artist Profile

- Navigating from the River to the Sea - Interview with LIN Anchi TSUI Tsai-Shan ————— 104

銀Silver
閃閃Horizon
Sailing into the Future
樂園



與我的未來在此相遇。

「銀閃閃樂園」，是一場獻給時間與智慧的藝術活動，銀閃閃的銀髮族不再是被遺忘的族羣，我們希望邀請所有的市民一起探索這個充滿生命可能性－銀光閃耀的奇妙世界，與我們的未來在此相遇。透過藝術節的具體行動，作為宣示高雄邁向創意樂齡友善城市的一大步，並為當代世界提出來自這個城市的主張。

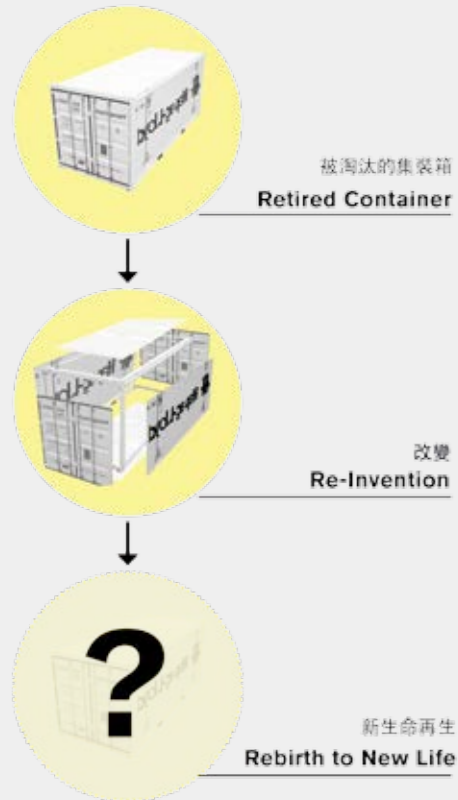
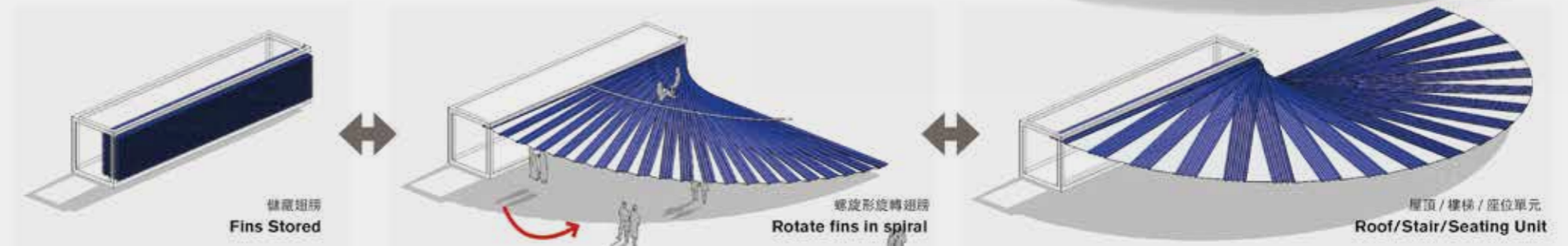
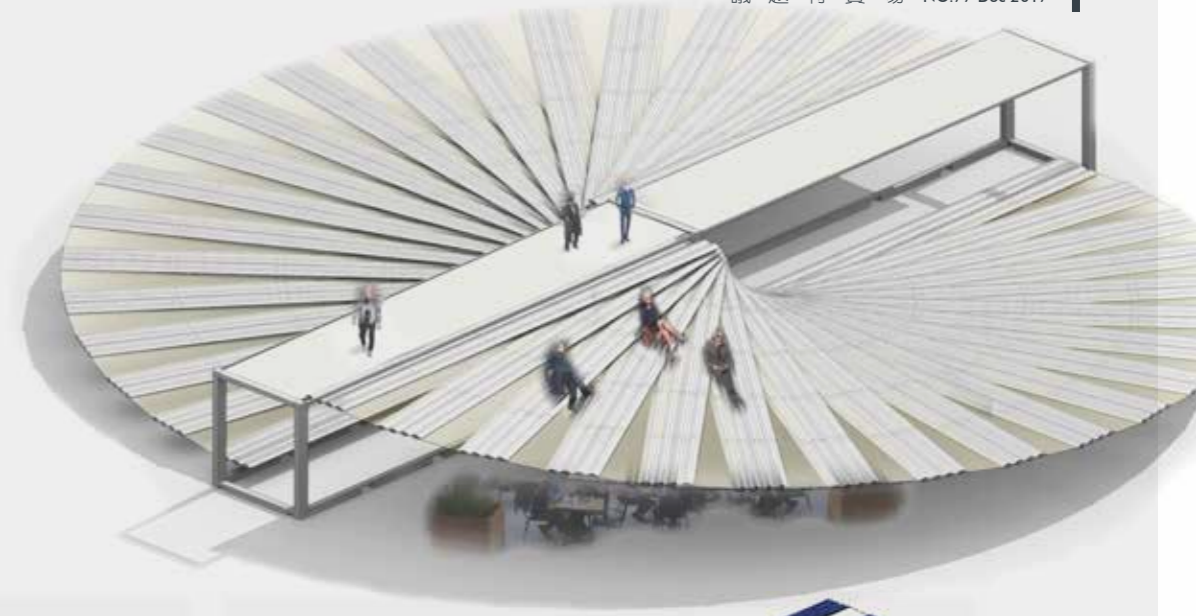
高雄是一個海洋的城市，作為一個貨櫃港，貨櫃象徵著人的生命，行旅間雖有其使用期限，但正如同海浪波波相續不間斷，綿延了海洋的無止盡的生命力量，我們讓屆齡的貨櫃，透過設計改造再創新生，就是我們希望提供給人們面對高齡老化社會的一種創意的思維－一種勇敢前行無法打敗的精神力量。

2017 高雄國際貨櫃藝術節
Kaohsiung International Container Arts Festival

福斯特聯合建築師事務所 Foster+Partners

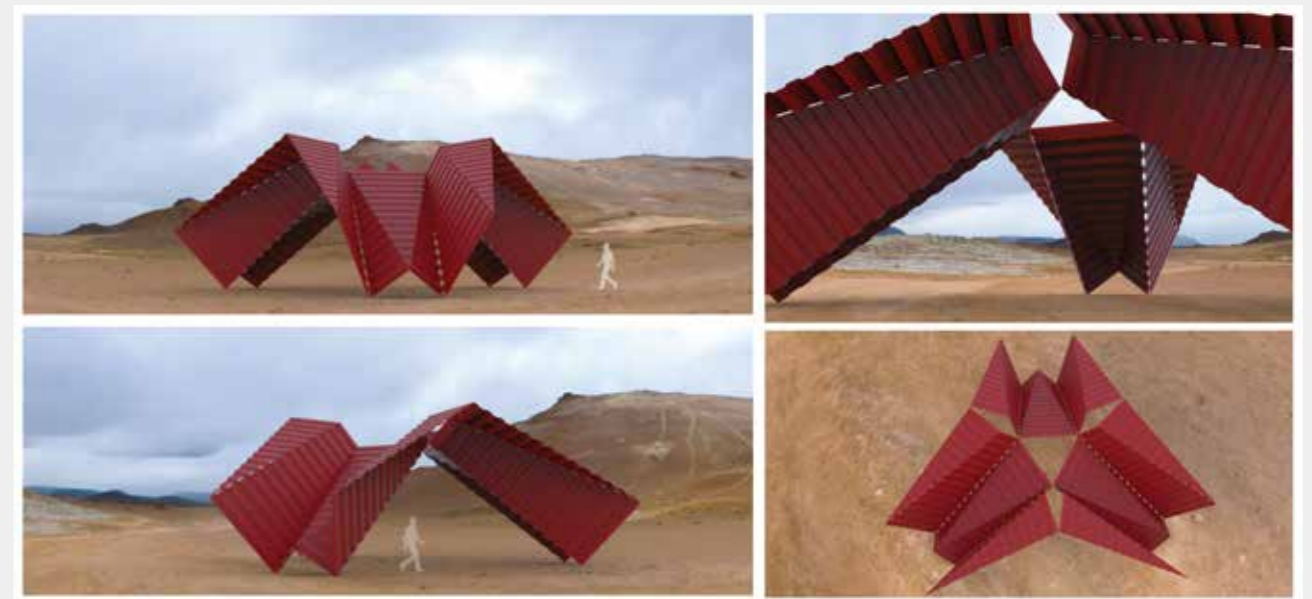
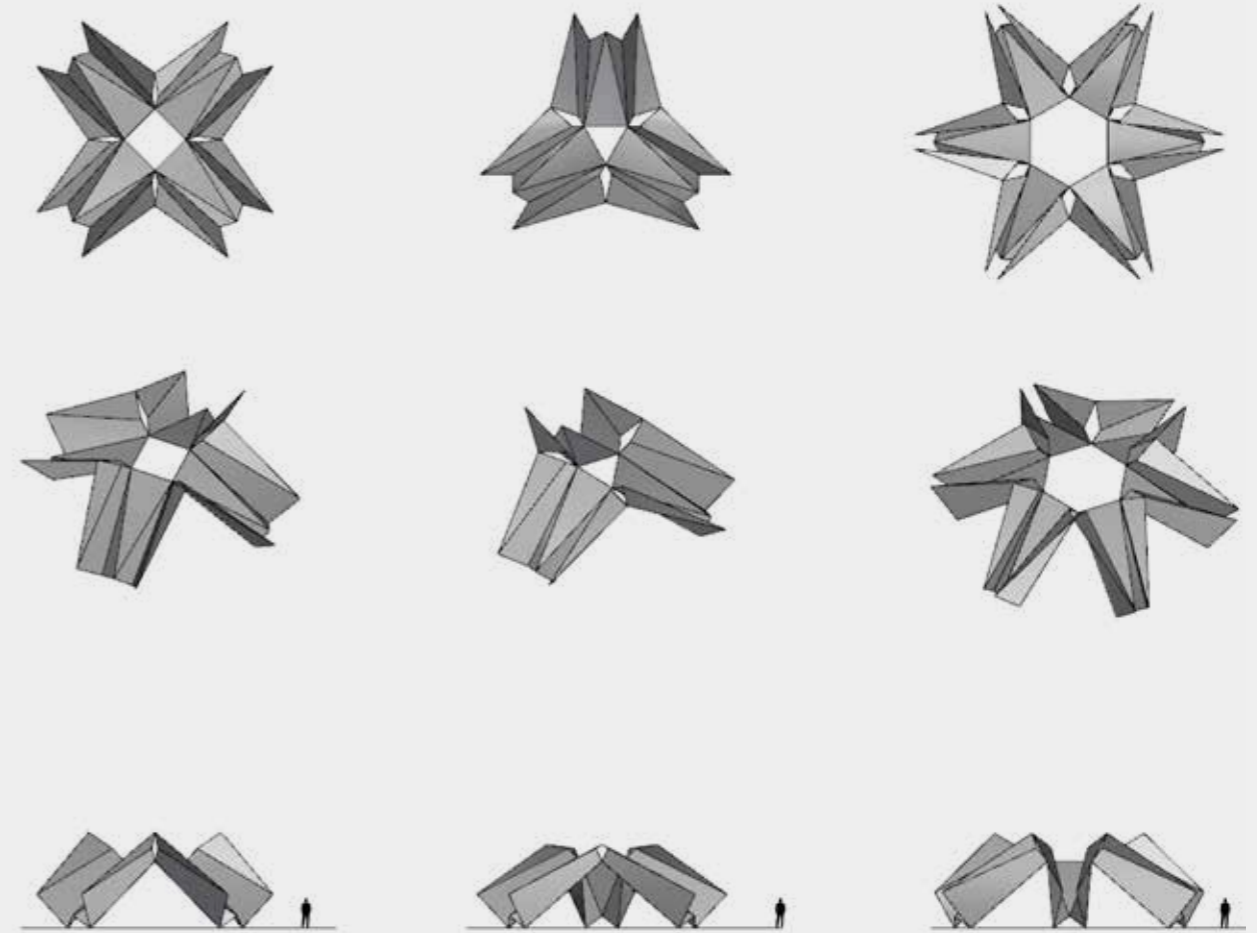
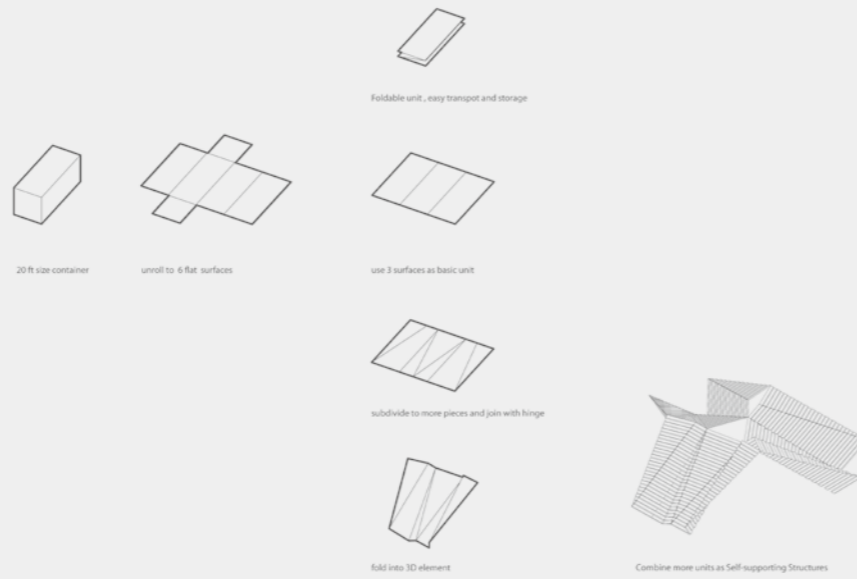
扇 The Fan

隨著年歲增長，人們亦不斷改變自己的狀態以適應生命中的各個階段。高齡也同樣迷人耀眼，年齡不再定義著我們。貨櫃舞台可以提供時裝表演，演繹於對永恆之美的尊重，時尚不僅適合於年輕世代，時尚亦屬於所有人。



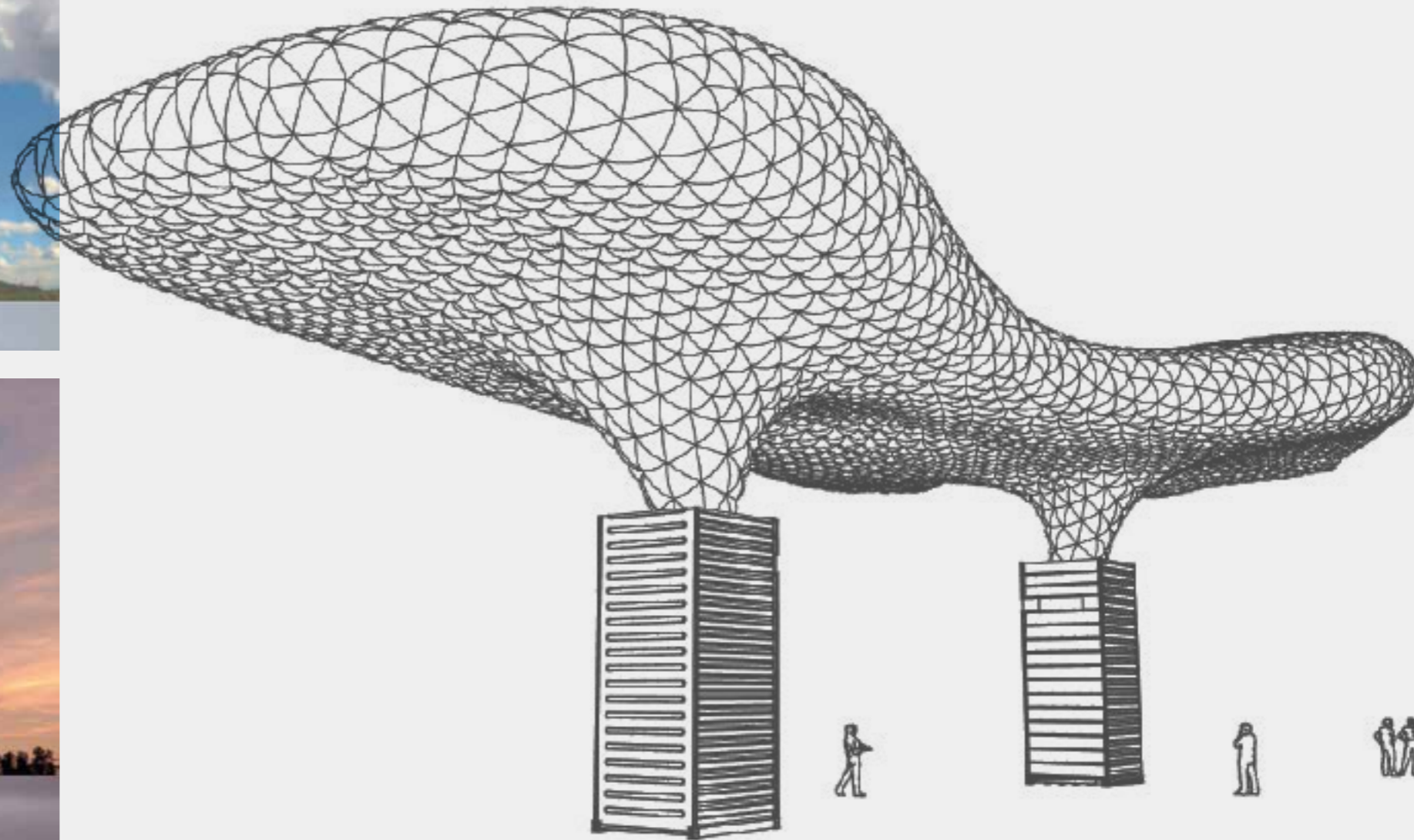
褶與摺的藝術 Origami (數位展示)

以打破既有結構體為發想，翻轉「褶」的既定概念。1970年起，人類開始將平整的鐵片壓成有凹凸紋理的牆面，貨櫃開始有了皺褶式的結構紋理。而今，我們再次翻轉這些老舊的廢材，賦予貨櫃一種摺紙藝術的概念與新意。



翔雲 The Cloud (數位展示)

「翔雲」的設計使毫無價值的老舊貨櫃也能再次綻放出令人驚嘆的獨特之美，尤其是當展亭的膜結構材料在夜晚被點亮時，觀眾會驚嘆於它柔和、寧靜的特質，寓意著銀髮族對於生活的希望。



MICHELE&MIQUEL 事務所 建築 | 都市規劃 | 景觀設計 MICHELE&MIQUEL Architecture | Urban & Landscape Design



展翅冒險 Open the Arms (數位展示)

大型的貨櫃直挺挺地矗立著，它的側面有如大鵬展翅般開展。在開幕或是活動慶典時，我們可以讓直立的貨櫃側面向上開展起來，就像我們張開雙臂歡迎民衆的到來。而像這樣的開翼動作也可以變成是一種常態型的定時活動，在每一次地開翼時，都可以伴隨一些活動，如：燈光秀或和平鴿。當這些貨櫃的側牆面打開時，就如同打開了藝術節的驚喜之門，同時也讓民衆可以欣賞到貨櫃內部的展示與活動。



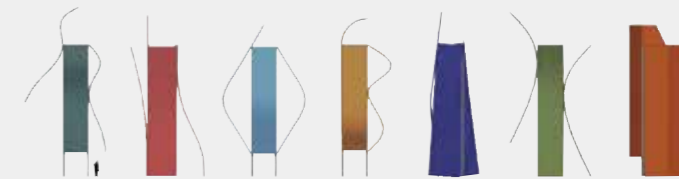
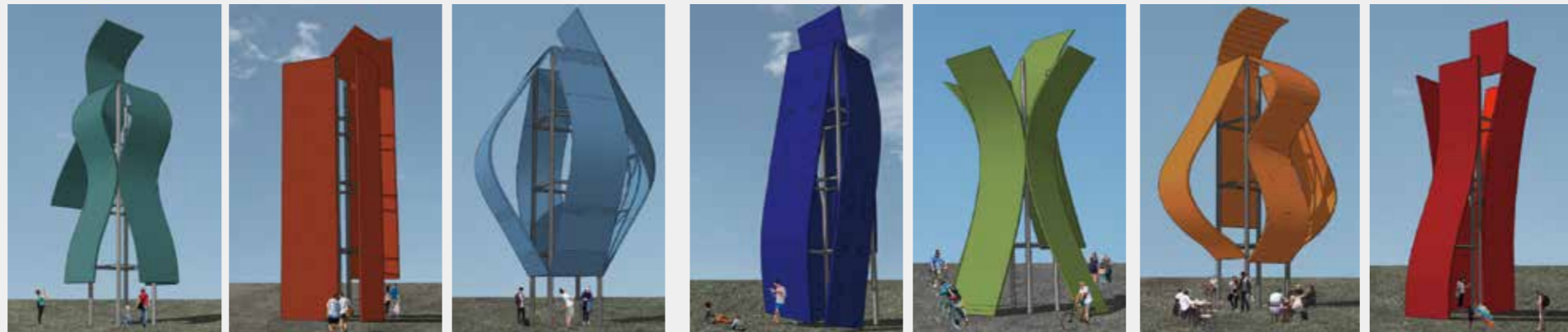
逆風揚帆 Against the Wind

在這一片廣袤中，我們在貨櫃框架上，乘風掛起船帆。貨櫃是充滿工業感的物件，與船帆共同打造出一幅航行風景。彷彿被解放的鋼製框架，用貨櫃原本的金屬外皮形塑成紡織品般的風帆遮蓋。藉此，我們模糊了建築、雕塑和時尚的邊界。整座雕塑彷彿被風灌滿的衣裳，呈現出扇形紋路，讓光線穿透。當夜幕降臨，這個宏偉的剪影亦將隨之乘風揚帆。



氣勢七名模 The Seven Giants (數位展示)

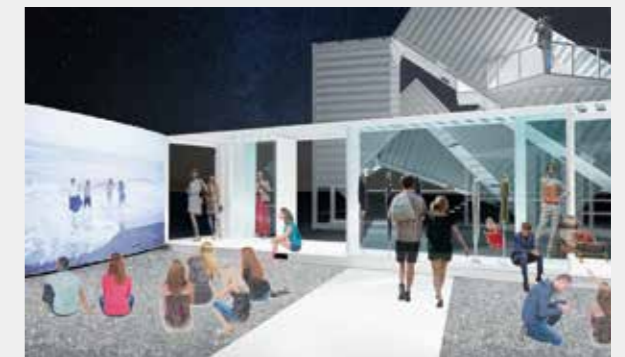
7個巨大的貨櫃矗立在基地中央，有如7位鋼鐵模特兒威武且優雅地走著上；透過音樂與燈光的加乘效果，可以讓貨櫃雕塑作品有更多元的呈現，例如平面的貨櫃牆面就可以成為燈光投影的反射牆，或者也可以將所有藝術節相關的活動資訊或廣告直接呈現在大型立面的貨櫃牆面上。如此一來，前來參觀的民眾可以輕易地獲得每一棟龐大建築體內部的展覽與活動資訊。

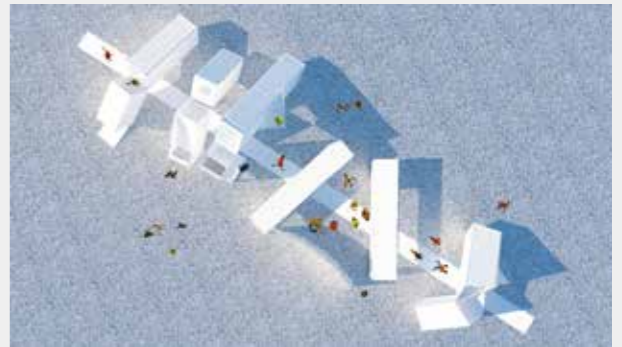
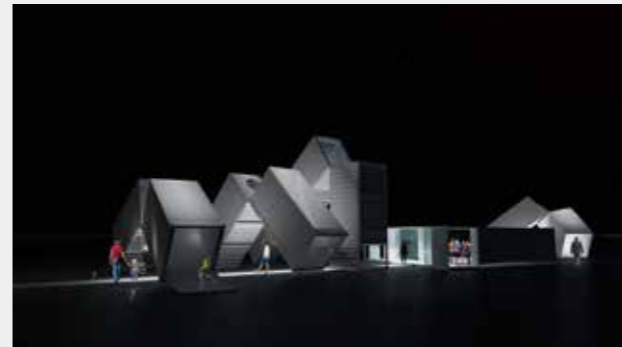


林志峯建築師事務所 Mark Lin Architect Studio

軌道的痕跡 Runway of Life

思考生命之中不能抵抗之事：重力與時間、生命角度、生命層次的展現。取生命中各個重要階段，期望由創造空間帶領心境，讓觀眾領略生命中各個階段的狀態，並成為身體感知的記憶。全區各有其代表意涵：幼年=平衡，童年=窺視，壯年=獨處，青年=活動，長青=凝望。

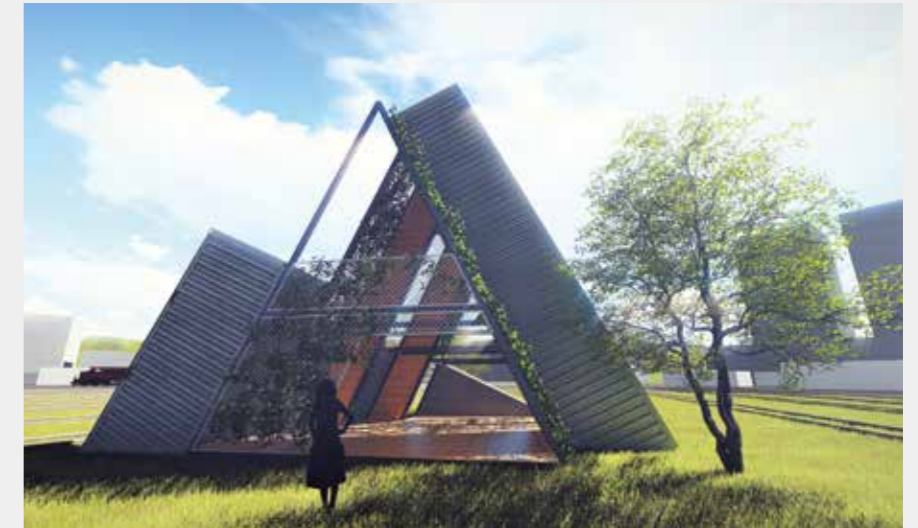


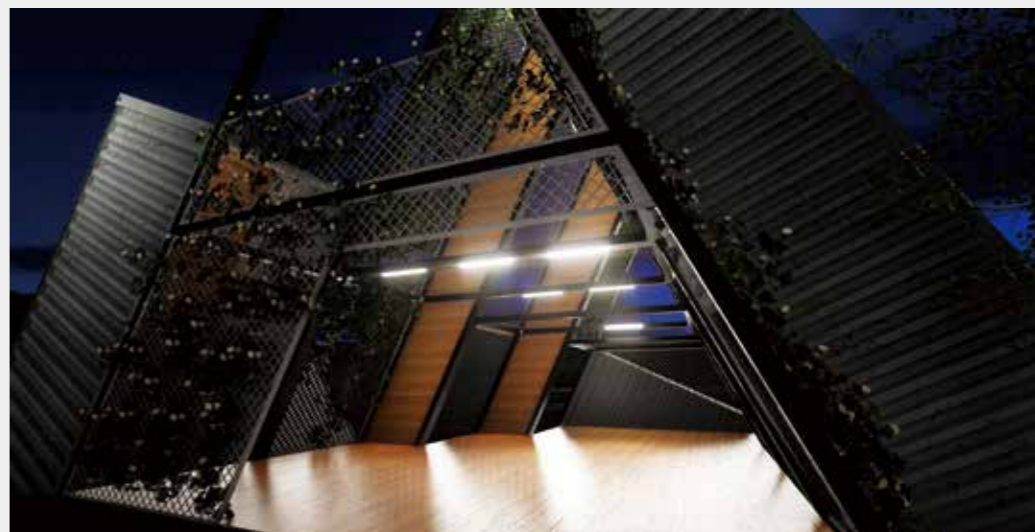
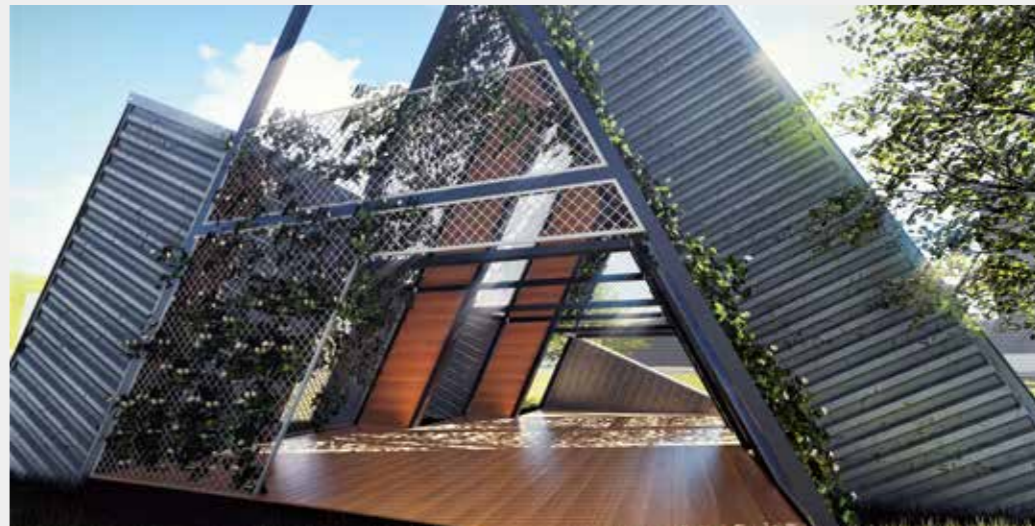


王家建築師事務所 x 而上建築 Wang & son building workshop x Project Up

山 The Hill

「山」利用量體的層層堆疊如同山巒，象徵人生中不同的艱難，漫佈的植栽，隨著時間生長點綴生命的精采，無論是清晨灑下的陽光，亦是傍晚斜落的夕陽，內心仍舞動著青春，當身體漸漸佈滿歲月的痕跡，更能微笑著面對不同的苦，管不著身體是年輕還是即將老去，只要不斷地翻越山丘，就能看到另一個不一樣的自己，創造生命另類的美。





巨暉室內裝修有限公司/黃沂雯 CHU.HUI DESIGN / Ewinne Huang

高齡實驗室 Lohas Health Promotion Lab

社會對於高齡/失能/失智者普遍缺乏友善空間及同理心，我們希望通過「感同身受」的方式，讓年輕民衆甚至專業人士從心理到身體瞭解老人、理解老人。以「老是忘記，老是愛」為主題的高齡障礙體驗館，透過「概念認知區」、「感官體驗區」、「認知遊戲區」、「影片區」、「懷舊區」、「安心居」等內容設計，類比高齡者機能退化所產生的身體變化及症狀，讓民衆親身體驗高齡者/失智者的生活上的不便。

愛叮噠健身屋 | Ding Dang

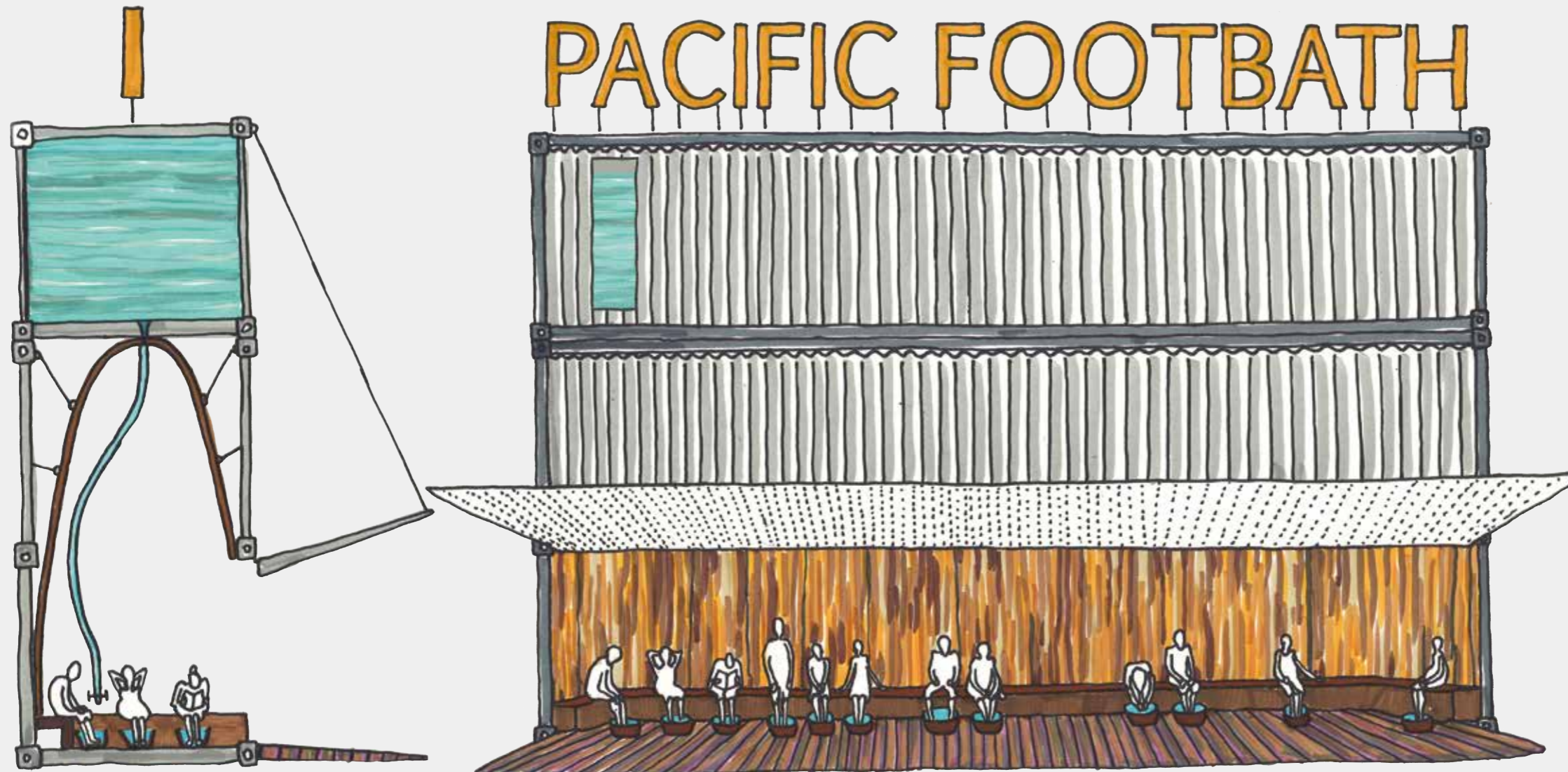
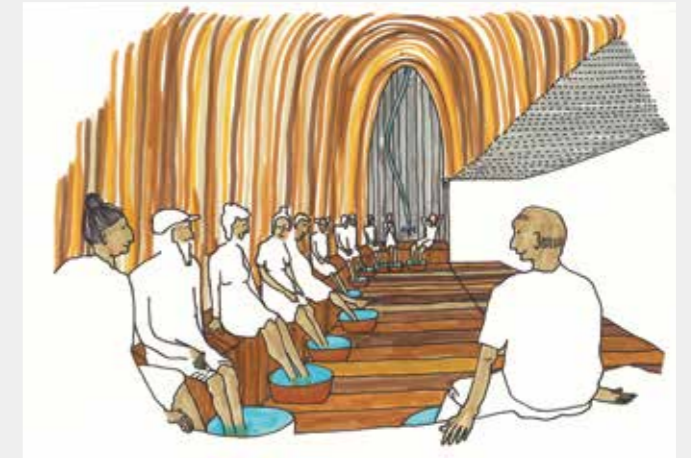
在樂齡健身屋內，我們連結了創新、科學、趣味、互動、安全、移動這六大項，希望長者沒有負擔的運動，激發他們對運動的熱愛與身心活力。



ENCORE HEUREUX建築事務所 ENCORE HEUREUX Architects

海洋足浴 Pacific Footbath (數位展示)

「太平洋足浴館」的概念是來自由三個40呎的貨櫃屋所改建而成。我們可以想像在這樣一個舒適的空間裡，可以脫下鞋子休息片刻。同時，在時間靜止的霎那間，來冥想一些令人愉悅的事情！



許家彰建築師事務所 C.C.Hsu Architects & Associate

秋季之歌 Song of Autumn (數位展示)

在貨櫃藝術的創作上，希望民衆遠眺此作品時能感受到其宣言：作品外觀的純潔白色（象徵青春歲月）吸引民衆前來，由遠而近地穿越地上逐層向心的鋪面變化（象徵日益成熟），民衆透過高低窄門側身進入直立貨櫃（象徵中年），一步步緩慢攀登向上（象徵奮鬥操勞），穿過垂直貨櫃色彩繽紛內部（象徵茂盛發展），到達水平貨櫃（象徵老年的安定與收穫），漫步到彎折曲面的貨櫃口，在一片金黃色的光線中，安適地坐下來（象徵老年的滿足與內省），環顧俯視大地。希望透過這個貨櫃藝術作品如白花艷綻放般的外觀，以及提供一段奇幻空間歷程，來傳遞對於銀閃閃老年的禮讚。



侯林規畫設計有限公司 Studio HOU x LIN

大港派對 Party of the Pier (數位展示)

超越貨櫃形式，7只廢棄貨櫃拆解重組，變身成藝術派對的主題牆，並且身具派對的服務機能，DJ準備好，上方是帶動全場氣氛的最佳位置，下方的服務區提供餐飲、簡介、儲藏、休息的空間。



藝術出走 x 走向藝術 (數位展示)

將「走出美術館+帶回藝術人」做為行動實踐。貨櫃做為高雄港的在地生活元素，也是海陸運輸的基本載體，將美術館幻化成貨櫃，零距離地進入常民生活。隨時準備展開一場親切的鄰里美術展，觀眾可以帶著板凳，聽聽解說，在熟悉的環境中親炙藝術，讓偏鄉或其他城市的潛在觀眾，喚醒體內的藝術細胞！



文 / 蘇姝妃 (東豐纖維企業股份有限公司廠長)

舒適又美觀的高齡者服飾 打造時尚從容的銀髮族

根據聯合國統計資料指出，目前全球老年人口已突破6億，占全球總人口比重8.5%，而隨著全球平均壽命的提升，估計未來 20 年內，全球老年人口總數將倍增至11億，占總人口比重13%。同時，美國人口調查與統計局 (US Census Bureau) 的研究報告也指出，到 2050 年全球 65 歲以上的人口將會有 16 億人，約占17%，全球平均壽命預估將從 2015 年的 68.6 歲，增加到 76.2 歲，80 歲以上的「超高齡人口」也將大幅增加，預估會從 2015 年的 1.265 億人成長到4.466億人。¹

專家以「老化海嘯」比喻這波即將對全球產生巨大衝擊的浪潮。有人擔心因老化致勞動人力降低，會使產業生產停頓、經濟全面崩潰。有人則從危機中看出轉機，眾多高齡人口正在造就一場龐大的銀髮商機，舉凡生活用品、醫療保健、行動通訊、飲食、服飾、休閒娛樂等等需求，幾乎無所不包。世界知名的設計顧問公司IDEO，已著手針對高齡者的設



高美館的銀髮志工群既有智慧又美麗，2015 年藝術家洪素珍的作品《世間女子》便是邀請志工參與的共同創作。
(高雄市立美術館資料照片，攝影：洪素珍)



失能者服裝經過特殊處理後，可以穿得既舒適又美觀（蘇妹妃提供）



計，打造時尚從容的銀髮族。歐美各知名時尚品牌商，也競相投入高齡者時尚設計的行列。此趨勢將會如滾雪球般越滾越大，成為一股席捲全球的巨大浪潮，這才是「老化海嘯」真正的威力。

然而，無論時尚設計如何翻新花樣，總要顧及服飾的基本要求，如舒適、美觀、功能性、機能性、保暖等。俗話說「三分人，七分妝」，穿著舒適美觀固然是人人所需，筆者乃不揣淺陋，也來湊湊熱鬧、趁熱打鐵，湊合著提供一些選購要點，以免買了不合身、不美觀的服飾。希望能讓高齡者穿得舒適、美觀、時尚又光鮮亮麗。

依體型與需求選擇設計

要談如何穿得美觀，首先當了解自己的體型。究竟是環肥還是燕瘦、矮小或是瘦高，是先天、或者後天因素造成的各類特殊體型，然後再選擇適合的服飾。所謂「人要衣裝，佛要金裝」，了解體型的優缺點，才能夠展現優點、掩飾和修正缺點，穿出美觀，自然能夠展露自信。

- ※瘦高者：可運用大格子、淺色系服裝來修飾。
- ※矮胖者：可應用深色系、細條紋來產生比例上的錯覺效果，顯得高瘦一些。
- ※瘦小者：可運用淺色系、條紋、圖騰或抽細摺設計來修飾。
- ※駝背者 / 斑鳩體型者：可在服裝版型上進行修正（補正）後進行縫製（立體裁剪手法）。
- ※失智者：如行走自如但需留意走失的，可在衣襠內側、袖口側、後龜背內採用繡花、印花，或是採用logo標轉印在衣服上，也可善用新科技智慧

產品設計在服裝上，與家屬連結網絡，例如可將QR Code放在服飾上（標上聯絡方式）。

- ※失能者：對於臥床、坐輪椅者，如需倚賴旁人協助穿著的，其服裝的機能性與功能性可做特殊處理。以西裝外套為例，可以將後中心領片分開、後片背部裁開，刪除背部因為輪椅椅背而擋住的多餘布料，並且在後背部增加黏扣帶或縫釦，以固定外觀。袖口處可以採用開叉，讓手臂容易穿脫，腰間左右側可開邊洞，方便在行動時繫用安全帶；長褲的設計則可以在腰圍至股圍處進行切割設計，便利穿著，並且在後片腰圍處，安上鎖眼釦或是採用黏扣帶（魔術貼）；如果是裙子，則可以採長裙設計，好遮蓋到腳部掩飾缺點，例如一片裙、多片裙、細褶裙等，都是很好的選擇。

美感選擇的秘訣

選購服飾時，部份高齡者或因行動、認知上的問題，得靠家人協助。因此家人也要了解高齡者的喜好，挑選長者喜歡且合適的服飾。下面以圖例說明，列舉出穿著時美觀與不佳的對照，以供參考。

穿用舒適的材質

如何穿得舒適，有3個要點。其一，要選擇在款式、版型上設計得宜的服飾；第二，製成品要能夠符合人體活動的需求，車縫技術宜採用立體車縫法，涵括肢體機能活動量；第三則是應用觸感良好、保暖，涼爽輕盈、富彈性的纖維材質，更可以增進穿著的舒適性。

現代機能性素材琳瑯滿目，筆者依多年實

務經驗，略舉日常生活中，適合各種衣物的質材並說明如下：

- ※吸濕排汗：可快速排除汗水使身體乾燥的材質，常用於運動裝、襯衫、褲裝、休閒服等，還有保暖、免燙、防污等優點。
- ※防蟲抗菌：衣服上滯留人體的汗水或代謝物，容易滋生細菌而產生異味，有礙衛生。有防蟲抗菌特色的材質，適合用於襯衫、內衣、襪子、床單、被套等衣物。此外，防黴、防蹣、防蚊、防過敏、防臭、涼感或芬多精等素材亦屬於此類。
- ※透氣防水：此類材質主要是為了阻擋水分進入，並且能將人體產生的汗水排出衣物之外，讓穿著者感到舒適。這

類材質多半應用在戶外休閒使用的登山服、羽絨衣、夾克衫、自行車服、休閒服等。

- ※抗紫外線：這類屬於防護性服裝的功能需求。高齡者皮膚相較脆弱，台灣又位於亞熱帶氣候，紫外線強烈容易傷害皮膚，造成曬傷，或因累積過多黑色素沉澱，而增加罹患皮膚癌的風險。購買時可查看成份標示，這類的材質經常運用在運動休閒裝、套裝、夾克、袖套、帽子、陽傘等相當多樣。其他如防輻射、防電磁波、防靜電、防燃、防風、夜光、反光等也屬於此類的應用。
- ※智慧機能：服飾材質結合電子科技，應用於醫護保健，例如監測心跳、脈搏、



輪椅者褲裝前片照

坐輪椅時將二支褲管套上至褲檔底處

後片照

後片褲底腿圍處左右將其裁開，使輪椅上易穿脫

側面照

當做在輪椅上外出時，左右邊需覆蓋住二側，故腿圍處不可全部剪開，以免曝光。

後片腰圍處調整照

後中心腰圍左右側加入鬆緊帶設計，且上面縫上魔術貼，具有彈性來調整腰圍舒適度。

(蘇姝妃提供)

體溫、血壓等，透過電子傳輸與遠端遙控，讓家屬或醫護院所能隨時掌握高齡者的身體狀況，即時做適當的處置。

小結

綜合以上的介紹，筆者認為要打造時尚從容的銀髮族服裝，讓高齡者穿得既美觀又舒適，簡而言之，離不開以下三個要訣：第一，要了解自己體型的優缺點，適時展現優點，掩飾與補正缺點。選購服飾時能避免穿著後的外觀缺點，即能美化自己的外觀形象；第二，視場合需求適當搭配服飾色彩，不要因為年長而侷限使用無彩色（黑灰白系類），這會使人覺得暮氣沉沉。適當運用亮麗的色彩，不僅可增加活力生趣，令人精神愉悅，更是時尚美的展現；第三，採用機能性彈性纖維服飾產品，兼具舒適與靈活性，讓活動時能夠自由自在、伸展自如。除此之外，要讓整體造型更上一層樓，適當地搭配合宜的髮型、裝飾品（耳環、項鍊、手環、圍巾等）、襪子、鞋子等，更能展現舒適美觀又時尚的穿著。

2017年高雄國際貨櫃藝術節以「銀閃閃樂園」為主題，關心的就是我們現今所面臨的社會高齡化議題。除了以往我們常見的建築設計之外，在「花樣年華」展區，有用老布設計出時尚感的衣服，也有年輕設計師以高齡者為對象，設計出時尚又符合身體機能的服裝。只要在設計上用心，在製作和選材上留意，打造時尚從容的銀髮族，一點都不困難！



（攝影：連美恩）

自河流航向海的一方

專訪藝術家林安琪

文/崔綵珊 (藝術行政工作者)

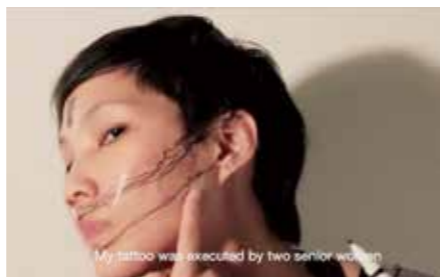
圖/林安琪

森林的山神啊
我已是祖父的老人
包括我的聲音和體味
你們是熟悉的
孫子的父親也一道來祝福你們
別讓我們手中的刀斧由銳變鈍
好使你們早早在海洋中
衝破洶濤駭浪逞英雄。
我等你們十多年
砍除你們周身的木屑
留下你們最堅實的部分
那是充滿飛魚、方頭魚腥味的木塊的
你們是孫子的父親之主人
求你們在大海中庇佑我的兒子
滿載飛魚的榮耀歸於你們。

～節錄自夏曼·藍波安《冷海情深》

這首詩是達悟族作家，夏曼·藍波安的父親在教授他製作獨木舟時對著山林所吟唱的祝禱詞。看著林安琪特別為高雄市立美術館《WAWA南島當代藝術》展覽製作的新作《獨木舟》時，不知為何我腦中就自然浮現出這一串文字……。

有著四分之一泰雅族血統的林安琪，最近剛從加拿大搬回台灣定居，對於身上留有著原民血統記憶的她而言，這些根，似乎是陌生但卻需要慢慢尋回的印記。在初見安琪時，其實是被她《紋面》這件錄像作品所吸引。帶著原住民輪廓的五官，林安琪在這件錄像作品中，用透明膠帶貼住額頭與臉頰嘴唇，然後用台灣最一般的奇異筆繪製出類似泰雅族紋面的圖騰在臉上。她說：「這是我第一件開始思考自我的作品，這作品就是反映出我想要回到泰雅族的根，但我其實並不清楚泰雅族真正的



林安琪 《紋面》 單頻道錄像裝置、行為表演 2014

紋面要怎樣繪製，只能就印象中的感覺，來慢慢畫出來。」影像中，被膠帶貼住的嘴，彷彿就是失語的狀態，不論是記憶的失語又或是女性的失語，甚至是血液中的失語……。錄像中那無法言語的面容，對照的是下方泰雅族女性長者紋面的真實敘述，影像裡的聲音說著：「有些人承受不了那種痛就跑掉了……」。這些話伴隨在奇異筆描繪的輕柔中，卻道出了以針紋面之重的疼痛。

四分之一的原住民血統，又或者說這其實就是「混種」，那些關於定位自我，或追本溯源，又或者是家族史甚至是本該繼承的祖傳文化等，類似的課題總是會不斷在多樣歷史背景的台灣土地上發生。「原住民南島文化」、「閩客族群移民時期」、「日本殖民時代」、「中華民國退兵至台灣」等各個階段，同時也交雜著「民主」、「進步」、「落後」、「漢化」、「自由」、「正名」等等議題。台灣，本就是個青黃交接，難以「單一化」定義的島嶼，但也正因為如此，文化上的包容與適應也就成為島嶼居民們豐沛的創作能量來源。



雙城記憶的文化對話

居住在加拿大十多年的林安琪，在作品中常會見到關於台灣故鄉的物件或是兒時的記憶。她說小時候家裡是塑膠包膜工廠，每天下課回家就會幫家裡的人幫忙包裝商品，她叫這些塑膠膜為「縮縮膜」，然後每到晚餐時間，工廠的大家就會聽到大同電鍋的開關——「嗒」跳起來的聲音。於是在加拿大里士滿畫廊 (Richmond Art Gallery) 展出的作品《A Sealer》就是一件結合加拿大歷史與台灣家鄉回憶的作品。

在1940年代，加拿大幾乎每個社區都會共同買一個製作罐頭的把手，因為不知道二次世界大戰何時會結束，所以家家戶戶都有保存食物的想法。《A Sealer》就是從「密封」而來的一個創作，它是一組四十分鐘的行為藝術錄像，第一個影像就是林安琪拿這個製作罐頭的手把，一直重複的去轉，從尋常又機械性的運動中去呈現工廠那種週而復始的狀態；而第二個錄像則是大同電鍋的熱氣，她把水倒進大同電鍋中，然後用電鍋蒸開的熱氣來軟化桌上的「縮縮膜」，並用膜套封住很多的水果或物



林安琪 《A Sealer》 單頻道錄像裝置、行為表演 2017

件。這樣的「密封」結合了加拿大社區歷史的經驗與林安琪兒時的回憶，她讓器物乘載的「過往」自行對話，並將過去與現在的生活透過「行為創作」來形成一種共同的連結。

另外一件作品《Pronunciation》則是探討了所謂「發音正確」的政治性，林安琪回憶當時在加拿大修當代美術史課程時，教授往往會要求「妳知道這是法國藝術家，妳要把他的名字唸得像法國人」又或是「妳知道這是德國藝術家，妳要把他的名字唸得像德國人」諸如此類等。但中文藝術家的名字呢？「教授，你能把中文藝術家的名字都發音正確嗎？如果只要求我歐美系發音正確，但你卻無法發正確的發亞洲音，那就是不平等。」於是《Pronunciation》的行為錄像作品因而產生。她將當代藝術家的名字依目錄的排序唸出，從發音



林安琪 (I, Pave) 單頻道錄像裝置、行為表演 2015

不甚準確的歐美語系名字一路唸到了亞洲當代藝術家名字，從語調的「正音」中探究文化與強權間的關係。

〔I, Pave〕這件作品其實是台灣人共同的身體感，在台灣我們叫做「健康步道」。林安琪說這是她做過最累的一件作品，她想加拿大呈現出台灣人民的日常生活，那些關於「腳底按摩」或「穴道保健」的大眾經驗。為了這件作品，林安琪自己和水泥，然後來回河邊數次去取鵝卵石，最後製作完成展出時，再請行為表演者去上面行走，忍受腳底疼痛與刺激的極限。身體感交換的體驗，在加拿大巴塔鞋博物館 (Bata Shoe Museum) 獲得了不少好評。

人生掌控的主導者

在新作〔獨木舟〕中，林安琪延伸了過去在加拿大做的作品〔To The Shore〕，透過兒時對竹掃把

的聲音印象，用掃地的動作，帶出了海洋的聲音。在錄製這件作品前，她對每位原住民行為演出者這麼說著：「妳就想像妳腦海中的海應該是怎樣的聲音，然後掃出印象中海洋的聲音就好。」於是八位表演者依據自己的經驗與身體感，分別掃出了記憶中對海濤聲的想像。

這件作品雖叫做〔獨木舟〕，但本體的船身卻是個抽象的概念。在許多原住民的傳統中，女性是不能參與航海的，甚至連碰觸獨木舟都不行，但在這件作品的呈現上，林安琪卻用女性的掃地來隱喻獨木舟出海時划槳的姿勢，讓八個錄像兩兩相對成四組，而中間的走道則成為隱形的舟體，她形容：「這八位原住民女性，就像是打破了掃把跟居家間的關係，又或者是掃帚與清潔上的連結。她們透過掃地的形象，創造出屬於自己海浪或潮汐的聲音。因此，當大家一起進行掃地這個動作時，就好像在共同滑著一艘船，讓原住民女性隨洋流



滑向未來，象徵我們都渴望跳脫文化的侷限，並想要逐浪而居。」

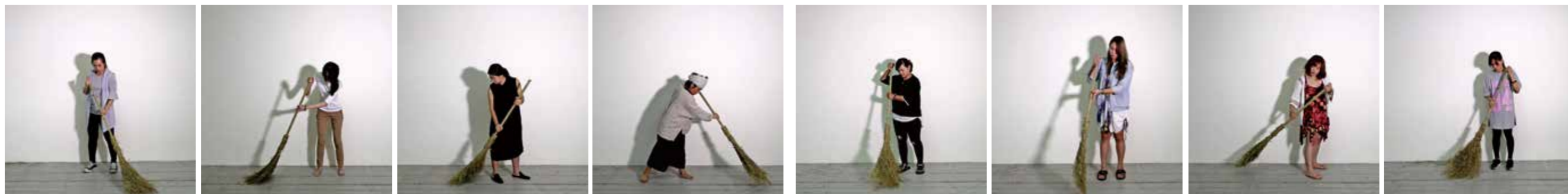
林安琪總說：「我們的身體應該是有記憶的。而我們也會透過這樣的經驗讓身體呈現出它自身的狀態。」這經驗其實就如同造獨木舟一般，舟要合身，人舟要合一，就如同《冷海情深》中，夏曼·藍波安的父親對他說道：「孫子的父親，船身向左微傾，這現象是我們在左邊的木塊削的比較少。左重右輕，正是我要的船。因為我倆都是右撇子，右手比較有力，划起來便成直線。」當身體感、或是身體慣性帶入了運用或體現的文化裡，如何讓想像與現實臻於完美，其實就是傳統文化的精實所在，也正是南島文化得以拓展至太平洋海域的重要因素之一。

潮汐的聲音在閉眼時來來去去，不論是在《冷海情深》的書中吟唱著；或是在高美館的展廳裡迴盪著……。以繼承傳統達悟文化男人為榮耀的夏

曼·藍波安，在蘭嶼這座島上尋回了自身的驕傲，他潛海漁獵、伐林造舟，並用文字告訴大家那失傳的凋零記憶，那屬於海底十萬里的冷海情深。而林安琪，混和著台灣特有的文化多樣性，為尋根而重新落腳台灣，融合多重身分的她，除了希望找回遺失的過去外，更希望勇敢的跳脫關於所有禁錮女性的刻板，就如同竹掃帚的掃地聲翻轉了聽覺的想像一般。於是，不管是追本溯源又或是乘浪勇往直前，〔獨木舟〕本身的意象都意味著自我即是「人生掌控的主導者」。

海潮女子舟

夏曼·藍波安有段對海洋的告白：「把浪人鯨魚安放在陸地上的礁岩，細心的欣賞牠結石的身軀，我說：『兄弟，我贏了。』我大叫的吶喊。我看見眼前的親密愛人——海洋。我又說：「親愛的，我明天再來拜訪妳。」而林安琪對紋面的告白則是：「其實你可以看到〔紋面〕那件作品，我把泰雅族的圖騰畫得很糟糕。我曾想過是不是要我圖來照著畫，但後來想想照著畫也沒意義，畫得很差才是我現在的狀態。我想慢慢尋回我失去的。」這兩人其實都在用生活找尋文化的根。不論是造舟砍伐的枝椏，又或是體內四分之一竄流的原民血液，這些盤根錯節的交雜，其實就如同台灣山林間川流不止又擴散的河水。林安琪透過〔獨木舟〕，讓源自山林的河川匯聚到海洋來，讓故事得以從河流航向海的一方，讓伴隨海潮聲的女人舟，開啓現代女性迎向未來的勇氣與對南島文化的禮讚。■



林安琪 (獨木舟) 8頻道錄像裝置、行為表演 2017