



6



14



80



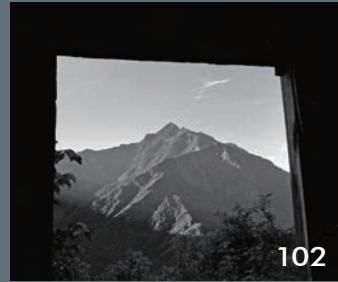
84



90



96



102

目錄 Contents

目擊現場

邊界敘譜－山風海雨談撒古流與拉黑子雙個展 ◎曾媚珍 6

實踐民族的夢 邊界敘譜：光的記憶－撒古流個展 ◎林佳禾 14

議題特賣場 貨櫃百變風情

從歷史缺頁到迎向海洋——窺百年高雄文化政策視野 ◎蘇明如 24

前世與新生－展望高雄國際貨櫃藝術節 ◎黃健敏 30

貨櫃新力－城市流動的能量 ◎崔綵珊 38

2015高雄國際貨櫃藝術節 46

典藏選粹

現實與疏離－看王雅慧〔20億光年的孤獨〕 ◎商戎茵 80

藝術認證

ART ACCREDITING
2016.2 NO. 66

Since April, 2005

發行人 簡美玲
法律顧問 邱晃泉
執行監督 廖小玲、羅潔尹、陳秀薇、謝宛真、
張淵舜、莊蕙綺、黃文伶
執行編輯 林佳禾、余青勳
美術編輯 淨觀設計·洪萱諭
會計 莊蕙綺
總務 蔡佩珍
出納 蘇愛惠
印刷 秋雨創新股份有限公司
版次 初版
定價 130元
發行日期 2016年2月
發行數量 800本(平裝)
發行單位 高雄市立美術館
地址 80460高雄市鼓山區美術館路80號
電話 07-555-0331
傳真 07-555-0307
網址 <http://www.kmfa.gov.tw>



22

美育側翼思考

從生活出發的美感教育 ◎潘禱 84

埤仔內的故事

內惟埤園區巧遇我的「自然」 ◎翁銘宏 90

人物特寫

土地最深沉的印記—談王信豐的藝術世界 ◎陳水財 96

南島紀事

【影像話魯凱】雲豹的故鄉—舊好茶 ◎王有邦 102

政府出版品展售門市

國家書店松江門市：104台北市松江路209號1樓
Tel: 02-25180207

五南文化廣場台中總店：400台中市中山路6號
Tel: 04-22260330#821

五南文化廣場高雄門市：800高雄市中山一路262號
Tel: 07-2351960

《藝術認證》在Facebook網址：

www.facebook.com/art.accrediting

歡迎加入粉絲團，分享留言，請按讚



封面：2015高雄國際貨櫃藝術節，邱維揚+易雲扶+
奧麗維婭·佩爾森（收容者）。（攝影：王錦河）

版權頁題字：洪根深

統一編號：2009401454

勘誤：第65期第92頁標題「魯凱大頭目鄔樂恩」，
「鄔樂恩」應更正為「峨冷·卡拉依藍」，謹
向讀者致歉。

【追思在地藝術家】

土地最深沉的印記 談王信豐的藝術世界

文 / 陳水財(藝術家)

王信豐的神情笑貌彷彿就在眼前，此刻重讀他的畫作，的確百感交集。前年（2014）在台中「順天建設藝術空間」舉辦個展時，他曾寫下一篇〈臺江永痕〉的自述，清楚道出近十多年來他的創作心境與對藝術主題的著迷：

乍見曲線交織的百里長灘 / 迴返曲折沙丘稜線 / 煙波千頃波光鄰鄰 / 綿延不絕的麻黃林 / 漫無邊際的菅芒花 / 飽滿翠綠的紅樹林 / 有透視感的電線桿 / 秋日光霞映照灣丘……
杳無人蹤的秋日長灘 / 彌漫著超現實的氛圍 / 猶未曾捕捉到這一刻 / 冷豔欲絕的神韻之前……在歷史的滄茫中 / 在秋末的黃昏裡……在有生之年 / 以「西濱臺江」之名 / 書寫四季的美麗容顏 / 以美術工作者的身份 / 為臺江鑲上一絲美麗的金邊 / 並奢望留下一個深沉的印記



藝術家王信豐（家屬提供）

這篇文章可以說是畫家生前對他創作的最後陳述。王信豐最後的創作身影後來被大嫂林慧珍女士po在臉書上：他緊握著手中的畫筆，執著於刻寫著他一直眷戀不忘的濱海風景——一片迎著北風的木麻黃林。

約在2005年前後，他曾經把一篇文字放進「高屏溪」為題材的畫作中，這篇文章取自蘇格蘭民謠「羅莽湖畔」（Loch Lomond）的歌詞：

The wee birdies sing and the wild flowers
spring. / And in sunshine the waters are sleeping

/ But the broken heart, it kens nae second spring
again / Tho' the waeful may cease frae their
greeting.

歌詞是一位在1746年戰役中被俘的蘇格蘭高地(Highlands)的Jacobite黨人，在即將被英軍處決之前所寫，託給一位可能被釋放的牢友，帶回去給他住在羅莽湖畔的愛人；整首歌詞表達

了對家鄉土地與情人的無盡思念，悲愴而淒美。以王信豐最後創作的身影對照「羅莽湖畔」，他真的是在「有生之年 / 以『西濱臺江』之名」 / 書寫四季的美麗容顏……為臺江鑲上一絲美麗的金邊 / 並奢望留下一個深沉的印記。」他最後的創作身影上，仍然呈顯出對土地深深眷戀，而這一幕的確叫人動容。

王信豐從水墨入手，
出道甚早，二十八歲（1980）

時，就在台北「春之藝廊」舉辦了盛大的個人畫展；在這次展覽中「木麻黃」這種濱海植物的意象，顯得特別凸出。他不強調淋漓的墨韻，而以枯墨描繪迎著強風的稀鬆枝桠，孤傲而強韌。這個展覽可以說是他進入藝壇的「起手式」，似乎也預示了王信豐往後的藝術路徑；而當他二十年後抵達「西濱」之後，自然一眼就辨認出他的藝術目標與人生歸宿。

1998年後，王信豐花了十年的時間，傾全



海岸樹描 王信豐 壓克力、畫布 80x80cm 2015 家屬提供

力描繪高屏溪。他開始改用畫布與壓克力顏料創作。在從事水墨創作二十年之後，決意改變媒材，他說：「我用畫布取代宣紙，壓克力顏料及其各種的基底材取代了以往的『水墨』，也大膽的使用了噴槍及各種可能的工具，不斷的嘗試與實驗對於媒材的掌控，也試圖探尋藝術的新領地。」媒材的改變，擺脫了某些水墨美學慣性，過去筆情墨韻的文人胸懷轉變為對土地的關注。

在「高屏溪」的系列創作中，王信豐開啓了另一片新的藝術境地。「高屏溪」系列，題材鮮明，氣度恢宏，是畫家藝術生涯的一處高峰。

1996年前後，他曾有「綠島記行」系列水墨畫，枯筆勾描的方式仍是創作主調，只是淡墨的運用增加，但卻北風呼嘯、岩石清冷，而在森冷與蕭瑟中增添了幾分孤寂與詩意。這是「高屏溪」系列的前奏曲。「悲愴淒美」一直是王信



溪流組曲之5 王信豐 壓克力彩、畫布 160x130cm 高雄市立美術館典藏

精神與外在的形式映照、對話」，「普遍性與特殊性間的矛盾統一」；或是「流動河流是大地讚美自然與人生時湧唱出來的讚歌」（曾貴海詩），「高屏溪」不是外物，它更接近王信豐的心境。

「木麻黃」題材在王信豐的創作中最早出現，而後是「菅芒花」，而後是「鵝卵石」，而後是「北風」。「木麻黃」是一種耐風耐鹹的植物，在強風的海邊環境，也依然能掙扎求生。相對於松柏的君子風範，「木麻黃」顯然土性堅強，其粗礪堅韌的性格與台灣土地的關連極為緊密。「菅芒花」在「高屏溪」中大量出現：一到秋天，在山坡、溪流到處滋長，一片白茫茫，以強韌的生命緊捉著土地，神秘滄茫，詩意深沉。「鵝卵石」也構成「高屏溪」畫作的重要景

觀；畫面中，卵石向遠處的地平線無盡延伸，總會有一帶溪水穿繞而過，在寂靜中透露一絲柔情。歷經溪水冲刷的卵石，變成為台灣河川上最耀眼的音符；一如悄然沉睡的生命，用細微的音調互訴彼此的滄桑。王信豐捕捉這些相互依偎的音符，譜成了一種寂寥的土地之歌。

觀；畫面中，卵石向遠處的地平線無盡延伸，總會有一帶溪水穿繞而過，在寂靜中透露一絲柔情。歷經溪水冲刷的卵石，變成為台灣河川上最耀眼的音符；一如悄然沉睡的生命，用細微的音調互訴彼此的滄桑。王信豐捕捉這些相互依偎的音符，譜成了一種寂寥的土地之歌。

觀；畫面中，卵石向遠處的地平線無盡延伸，總會有一帶溪水穿繞而過，在寂靜中透露一絲柔情。歷經溪水冲刷的卵石，變成為台灣河川上最耀眼的音符；一如悄然沉睡的生命，用細微的音調互訴彼此的滄桑。王信豐捕捉這些相互依偎的音符，譜成了一種寂寥的土地之歌。

觀；畫面中，卵石向遠處的地平線無盡延伸，總會有一帶溪水穿繞而過，在寂靜中透露一絲柔情。歷經溪水冲刷的卵石，變成為台灣河川上最耀眼的音符；一如悄然沉睡的生命，用細微的音調互訴彼此的滄桑。王信豐捕捉這些相互依偎的音符，譜成了一種寂寥的土地之歌。

觀；畫面中，卵石向遠處的地平線無盡延伸，總會有一帶溪水穿繞而過，在寂靜中透露一絲柔情。歷經溪水冲刷的卵石，變成為台灣河川上最耀眼的音符；一如悄然沉睡的生命，用細微的音調互訴彼此的滄桑。王信豐捕捉這些相互依偎的音符，譜成了一種寂寥的土地之歌。

風而上，走尋土地的氣味：四草濕地、七股潟湖、雙春海濱、鰲鼓溼地……都成了他流連尋訪的所在。蕭颯的鹽田風光、無際的魚塢景色、老鹽夫寮的孤寂荒涼……在這苦澀土地上的「北風」所吹出的信息，似乎深深震撼著藝術家，進而譜寫為一曲長吟不息的土地詠嘆調！

2008年之後，王信豐傾全力在「西濱」風景的創作上，而且用情更深。台灣西部濱海，夏天陽光熾熱、冬天北風凜冽，景物蕭索。王信豐頻頻造訪這個苦澀之地，開始對這塊烈日與北風的土地駐足思索。而這塊被泛稱為「鹽分仔地」的台南濱海地帶，有一股獨特的土地味覺，這或許是吸引畫家流連駐足的主因吧！

王信豐專心投入「西濱」創作，已是他在藝壇出道後三十年的事了。他的「西濱風景」，讓人猛然意識到他生命情境的轉變；他的人生已來到另一個階段！三十年的光陰足夠淬礪、純化一個生命。輕狂歲月或已遠去，嚐遍了世間的種種滋味後，對人生當有另一番體會，生命也愈為洗練。在王信豐的畫中，荒涼味與孤寂感越來越濃醇，而這正是一種對生命的體悟與吟詠。

在那裡找尋自己的風景。在這裡，藝術家猶如墜入了一個自我世界中，雖然孤獨，卻也超脫飄逸，靈魂獲得滌蕩。在「西濱」，王信豐讓自己沉溺於孤獨中，大有莊子「獨與天地精神相往來」的況味；孤獨帶來內在的寧靜，對生命及自然的關照視角也有更為恢弘，洞察力更為敏銳。「西濱」畫作，土地味覺強烈，藝術家的心緒更是濃稠。藝術從來不是單純的賞心悅目而已，王信豐的藝術對我們而言究竟是一種刺痛？還是一種滌蕩？這或許難以確認，但面對藝術家意蘊豐盈的「西濱」畫作，總是讓人感慨係之，意緒激昂！



綠島紀行之6 王信豐 水墨設色、紙本 101x69cm 1997 高雄市立美術館典藏



長堤秋草 王信豐 畫布、壓克力彩 80x100cm 2014

2015年，王信豐最後的這一年，他用生命最後的力氣完成了〔明月松間照〕、〔陳達的鄉愁〕、〔無言的海岸〕、〔燈塔餘暉〕等三十幅畫作。這些畫作，明顯的仍是他無法忘懷的「西濱」，而色調則更為森冷、畫意更為悽愴。這豈只是「西濱風景」而已！讓人強烈感受到的，仍是他2014年的自述中所提：「……杳無人蹤的秋日長灘 / 瀰漫著超現實的氛圍 / 猶未曾捕捉到這一刻 / 冷豔欲絕的神韻之前……在歷史的滄茫中 / 在秋末的黃昏裡……」，那是一種對宇宙、對生命的無盡感懷！最後的三十幅畫作，他不負宿

願—「在有生之年 / 以『西濱臺江』之名 / 書寫四季的美麗容顏 / 以美術工作者的身份 / 為臺江鑲上一絲美麗的金邊 / 並奢望留下一個深沉的印記」。■

後記：本文乃依據筆者過去為信豐兄所寫的三篇文章〈對土地的凝視與眷戀—解讀王信豐的藝術〉、〈風景寂寥·心境荒涼—閱讀王信豐的畫意〉、〈孤寂的風景—關於王信豐的「西濱」風景〉，重新整理、改寫而成，除了陳述對其藝術風貌外，並藉以對其在藝術上成就致上最崇高的敬意，以及表達對故人最深沉的懷念。



蕭蕭演風 王信豐 畫布、壓克力彩 72x90cm 2014

前世與新生

展望高雄國際貨櫃藝術節

文 / 黃健敏 (建築師、台北藝術大學美研所兼任助理教授)

二十世紀九〇年代初，行政院文化建設委員會為提昇台灣各縣市舉辦的文藝季，特倡導結合地方特色，結合文化作為活動主題。在這種地方文化自治政策之下，嘉義市國際管樂藝術節、苗栗縣三義國際木雕藝術節與花蓮縣國際石雕藝術季等，成為脫穎而出的優秀藝術節，使得都市與藝術的意象有了強烈的聯繫。

都市與藝術的共生是世界的潮流，在這全球化之下的趨勢，藝術走出美術館的殿堂，邁入大眾的生活空間更是普世的發展現象。1999年芝加哥舉辦了「乳牛大遊行」(Cow Parade)的活動，使得許多都市群起效法，這個以「藝術」、「參與」、「公益」為目標的活動，擴展了以視覺藝術為主軸的都市藝術節慶氛圍。這也促成更多的



1 | 2

1. 德國柏林熊成為都市藝術節的代表，突顯與強化都市的意象。(攝影：黃健敏)
2. 日本建築師坂茂以貨櫃為主所設計的游牧美術館。(攝影：黃健敏)

都市尋求足以代表自我之符碼作為藝術創作的對象，惟西方都市多以動物呈現，如加拿大多倫多的大麋鹿，美國西雅圖的豬，德國柏林的熊等，選擇的動物莫不與該城市的歷史或環境謀合，突顯與強化都市的意象。

邁入二十一世紀，高雄市選擇貨櫃與鋼雕作為城市藝術之主題，每兩年輪替地舉辦藝術季。「為顯現高雄市海港文化城市之特色，並促進國際間海港城市之藝術的交流」這是首屆貨櫃藝術節舉辦時所揭示的主旨，無論歷屆的展覽主題或殊異不同，此主旨實堪作為高雄國際貨櫃藝術節遵循之目標。經歷十五年，期間有多方的建議與批評，在眾多藝術節短命夭折的台灣，貨櫃藝術節能舉辦七屆，誠然難能可貴，為達成一屆勝於一屆的美麗願景，可以參酌國外的一些案例以為借鏡，讓這個藝術節走得更久、更坦然順利！

首先高雄國際貨櫃藝術節應該將展覽場地與時間固定，這既有助於強化民眾對藝術節的印象，也因為場地的不隨意變動，相對地可以省卻為地點傷神，多花精力的煩惱，乃至得以節省整理場地的經費。舉目觀察世界各個成功的藝術活動，如威尼斯雙年展，就是最佳的示範，百餘年來的展覽場地固定。以貨櫃藝術節的特性而言，作為載體媒介的貨櫃搬運不易，再則體積較為龐巨，因此更需要開闊的

公共空間展示，適當的固定展覽場地可以解決每屆需要重新尋覓場地的困擾，最重要的意義在於可以強化藝術節與都市空間的聯繫，加深民眾對於藝術活動的認識與認同。

2014年普立茲克建築獎得主日本建築師坂茂(Shigeru Ben, 1957 ~)，他於2006年為韓國出版設計協會三十周年慶設計了一個展覽館，該館利用貨櫃堆疊，雖然是臨時性的設施，但是無論就功能或是規模，俱是頗卓越的設計。在此之前，坂茂以相同的觀念與手法，設計了「游牧美術館」(Nomadic Museum)。2012年8月15日高雄市議員吳益政曾針對貨櫃藝術節舉辦公聽會，提出貨櫃建築展作為貨櫃藝術展的另一個選項的可

能性。顯然受此公聽會之影響，2013年的主題是「可以居」，有數位創作者的身分係建築背景，而非曩昔參加高雄貨櫃藝術節的人選僅以藝術家為主。

觀察坂茂的游牧美術館作為，考量展覽場地固定的議題，如果高雄國際貨櫃藝術節有永續經營的果敢決心，就應該將貨櫃建築化，成為永遠性的藝廊。每屆辦理展覽時，藝術家可以針對貨櫃本身加以塗裝或予以裝置變身，更可以利用貨櫃的空間從事創作或展示。當然還可以將貨櫃組合出能供大眾遊憩的公共空間，使得藝術家有更多的場所以發揮創意，誕生更多元豐富的作品。



全球舉辦貨櫃藝術節的城市，不單僅高雄市，如1996年哥本哈根「貨櫃96-藝術跨洋」(Container 96 – Art Across Oceans)，2005年義大利貨櫃藝術節與2009年漢堡貨櫃藝術節等，但是這些城市皆比不上高雄市，高雄市已經持續舉辦十五年矣。可惜的是這十五年來的成果，有跡可循的是每年出版的專刊，高雄市文化局不完整的網頁資料與第一屆的一部紀錄片而已。2005年橫濱三年展，出自比利時建築師兼藝術家Luc Deleu (1944 ~) 所創作的Speybank，係由四個貨櫃組成拱門狀，這件作品在三年展結束後，依然矗立在山下公園，成了公園中醒目的地標。進一步地觀察此件作品，發現設置地點與周遭環境結合，與既存的景觀融合，而非任意地擺放。橫濱三年展的作品，早期有些作品被保存，被移動設置至社區公園或公共場所為主。由於缺乏環境規劃，有些好作品反而被糟蹋了，或是造成環境的「視覺汙染」。有鑑於此，主辦單位會事先與創作者



比利時建築師兼藝術家創作的Speybank。(攝影：黃健敬)

協商溝通，告知未來可能移至此地，要求創作者應將環境因素納入創作過程，以減少日後的各種負面衝擊。如果未來高雄國際藝術節擬將作品分布至轄區內不同的地點，橫濱三年展的這項思慮未來基地的作為，應該作為參考。

2001年第一屆高雄國際貨櫃藝術節，藝術家吳寬瀛的作品〔高雄509025.6海哩〕，其位在星光園道與成功二路交口的廣場，與近鄰的八五大樓相輝映，一度很成功地成為高雄意象的表徵。可惜廣場未經妥善規劃，以至作品有被隨意棄置的荒涼感，加上作品未定期保養維護，更增加了其安全性的疑慮，使得作品面臨存廢的命運。這個既有的現象反映日後凡有貨櫃藝術品擬被留存，應該編列年度維護費用，或是明訂作品存在的年限，屆期可以依法移除，避免徒生風波，退場機制的制度化應該事先網繆。

藝術節除了作品，另一項重要的工作是民眾參與，可以藉由各種活動讓民眾瞭解作品的製作

過程，明悉藝術家的創作理念，進而對作品產生認同，也同時提升一般民眾對於藝術的欣賞水準。有的創作者以開放之態度，讓民眾共同創作，更有增進認同的功效，對於藝術節加溫廣為周知能達成事半功倍的推力，所以參與應該是藝術節理當思考加強的一環。

回顧歷屆的高雄國際貨櫃藝術節，不是沒有顧及參與的層面，只是活動的內容偏向熱鬧造勢。縱然有少數幾場的導覽，對於詮釋作品讓民眾提升賞析，相形之下顯得較為薄弱。這可透過作品摺頁，網站與臉書等媒介來補強，尤其臉書的即時特性是大大可利用的媒介。手機攝影上傳臉書幾乎是眾人分享經驗最普遍的方式，過去高雄國際貨櫃藝術節曾舉辦圖文徵集之活動，未來何不利用手機與臉書，召喚民眾上傳各人所拍攝的作品照片，並舉辦攝影比賽。從其它許多活動的反應狀



吳寬瀛創作的〔高雄509025.6海哩〕與85大廈結合塑造高雄意象。(攝影：黃健敬)

況，這是「促銷」藝術季的利器之一，也可視為另類的參與。

縱使每屆的活動容或有些缺失，只要深切地檢討，作為次屆改進的項目。萬萬不可將參觀人次的多寡作為評論展覽成功與否的惟一標準。放眼世界知名的藝術節莫不有所起伏，但是彼等能揚名全球的先決條件是歷史悠久。高雄國際貨櫃藝術節要以既有的、可貴的十五年為基業，努力的永續經營，真積力久則必能成為國際性的藝術節。▲

附錄：高雄國際貨櫃藝術節

年度	展期	件數	國內	國外	主題	策展(召集)人	相關活動	經費	活動地點
2001	2001/12/08~2002/01/06	36	16	20	關於貨櫃的101種想法	李俊賢	跳蚤市場、咖啡屋、迷宮、貨櫃蛋糕	1800萬	海洋之星
2003	2003/12/12~2004/01/11	27	16	11	後文明，貨櫃造鎮	李俊賢	彩繪遊行、藝術市集影展	5200萬	中油高雄煉油廠成功廠區
2005	2005/12/17~2006/01/15	12	8	4	GBox 童遊貨櫃	魏瑛慧/劉育良	故事屋、遊樂園、咖啡市集	1280萬	高美館東側綠地
2007	2007/12/08~2008/01/13	18	6	12	永續之域	曾芳玲/陳泓易	出航計劃、論壇	810萬	內惟美術園區
2009	2009/11/21~2010/01/24	17	12	5	邁向理想城市的N種態度	羅潔尹等	1/15貨櫃創意模型徵件	800萬	駁二藝術特區
2011	2011/12/10~2012/01/31	12	4	8	新式幸福風：藝術·家	曾芳玲等	迷你創意模型貨櫃展、圖文徵集「我與貨櫃的N種相遇」	800萬	駁二藝術特區
2013	2013/12/21~2014/05/18	12	8	4	可以居	黃培宜等	徵文、講座	800萬	駁二藝術特區
2015	2015/12/26~2016/02/14	10	6	4	明日方舟	簡正怡等	圖文徵集「我的明日方舟」	800萬	駁二藝術特區

本表按高雄市文化局高雄國際貨櫃藝術節網站資料<http://container.khcc.gov.tw/>與歷屆專刊等整理彙集



(內省的往來) 瑞卡卡·穆瑞里與法蘭西斯卡·貝魯吉雅(2009高雄國際貨櫃藝術節)。(攝影：林宏龍)



還要再多少顆氣球，貨櫃才能飛起來/林建仿、黃敬永、蘇家賢
2009高雄國際貨櫃藝術節。(攝影：林宏龍)



Bloom/Xavier Cortada/2011高雄國際貨櫃藝術節。(攝影：黃健敏)



聚與散/姜樂靜·陳子豪/2013高雄國際貨櫃藝術節。(攝影：黃健敏)

貨櫃新力

城市流動的能量

文 / 崔綵珊(任職弔詭畫廊)

在碧娜·鮑許(Pina Bausch)的Dancer in the Factory¹舞蹈場景，整場2分24秒的影像是女舞者在工廠的空景下忘情的舞著，非舞台及非日常的呈現，讓整個舞劇有著一股魔幻的魅力，碧娜翻轉了工廠鋼鐵機械的冷硬，讓它帶點「人」介入的孤寂與溫柔，和場域內那理所當然的堅硬，形成了衝突的觀看美感。影片中那貫穿工廠的鐵高架，望去的第一眼瞬間，彷彿讓人看到了高雄港口裡搬運貨櫃的起重架，如此相似的畫面，讓我在看碧娜·鮑許的作品時，內心不禁顫抖了一下，而那發顫的部份是——我們離港口很近，也離漂蕩有些近，又或者說：「也許是我們離啟程的浪漫近，但同時也明白，我們離停泊的歸宿，也近。」



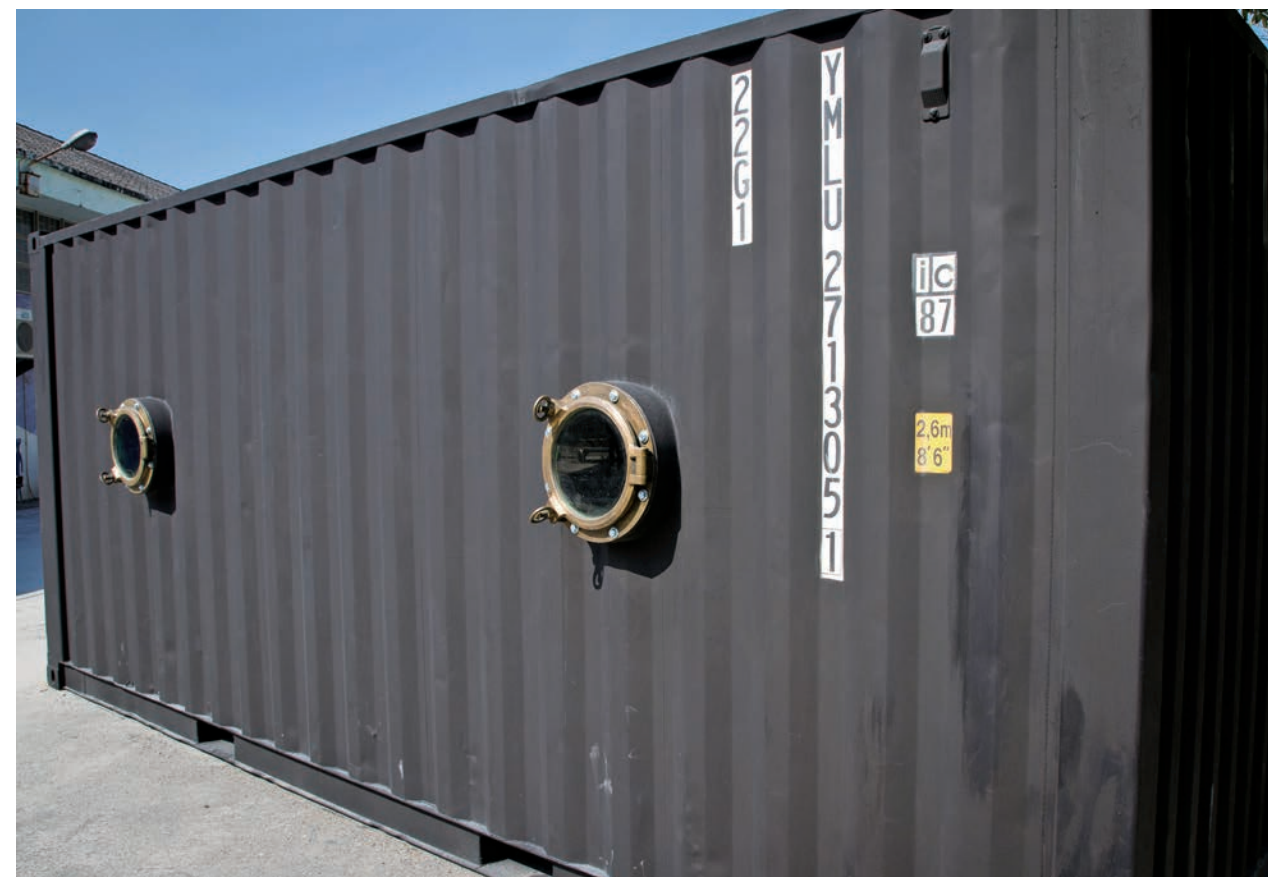
高雄貨櫃碼頭(攝影：古佳樂)

2011年的高雄貨櫃藝術節，我對理查·賀曼(Richard Humann)〔為我靜默〕(Silently For Me)的作品印象相當深刻，藝術家理查·賀曼利用貨櫃的序號，調查了這只除役貨櫃的「一生」。十七年前，它從浙江寧波出發，開始了「流動」的旅程，〔為我靜默〕的外部所繪製的全球地圖與紅線，就是這個貨櫃曾經停留過的港口與行徑的路線，理查保留了貨櫃的完整性，並在貨櫃的外部詳述了貨櫃一生的旅途，最終，它落腳在高雄港成為一件藝術作品。「這漫長的旅程啊！是孤單抑或是飽滿富足？」看著這件作品，當時的我心裡如此想著。「在旅程結束後，對貨櫃本身而言，究竟是榮退還是定義上的死亡？」

飄呀盪的，貨櫃的本身或許就是個希望載體，在乘載如此多趟且長遠的期待後，還記著些什麼風景？而另一組藝術家盧昱瑞、平烈浩的作品〔我們都還在歸航的途中—21639海涅〕探討



的則是「歸途」這個議題。他們充分利用貨櫃流動的本質性，翻轉了觀眾對於空間的理解。全黑的貨櫃密封著，創造出兩種不同的世界，然後藉由民眾觀看的過程與影像的播放（輪船行徑間的海洋畫面），藝術家把我們所行走的外在空間轉



2011年高雄國際貨櫃藝術節，盧昱瑞、平烈浩的作品〔我們都還在歸航的途中—21639海涅〕。(高美館資料片)

變成一種「船艙」的想像，讓觀眾在靠近貨櫃並往裡面窺視的同時，意識到自己正處於「漂泊的大海中」。「我們都還在歸航的途中—21639海運」用反轉船體內外的角度告訴我們，我們的世界就如同一艘大船，貨櫃內部就如同一片汪洋，於是當我們貼近藝術家所開的櫃身圓孔時，就會看到海平面在貨櫃內漂搖晃盪，載浮載沉。或許這就是「貨櫃們」內心的風景，一輩子最深刻的記憶。飄呀盪的，航行，靠岸……。

替代居住的創意想像

1956年，「箱子」的作者Levinson曾提及，當58個鋁製卡車車體被吊上停靠在美國新澤西州紐華克港的一艘舊油輪上時，世界海運運輸的革命新紀元就此展開。由工廠直接對產品進行控管與包裝運輸的貨櫃，削減了過去對碼頭工人的需求，也同時減少港口工人罷工所造成的成本損失，就資方營運的效益與成本來說，貨櫃的發明，加速及節省了許多人力，同時也造就了日後大量國際海運貿易的契機。而貨櫃規格化且方正易堆疊的特性，亦讓海運的貨品運送量突破過

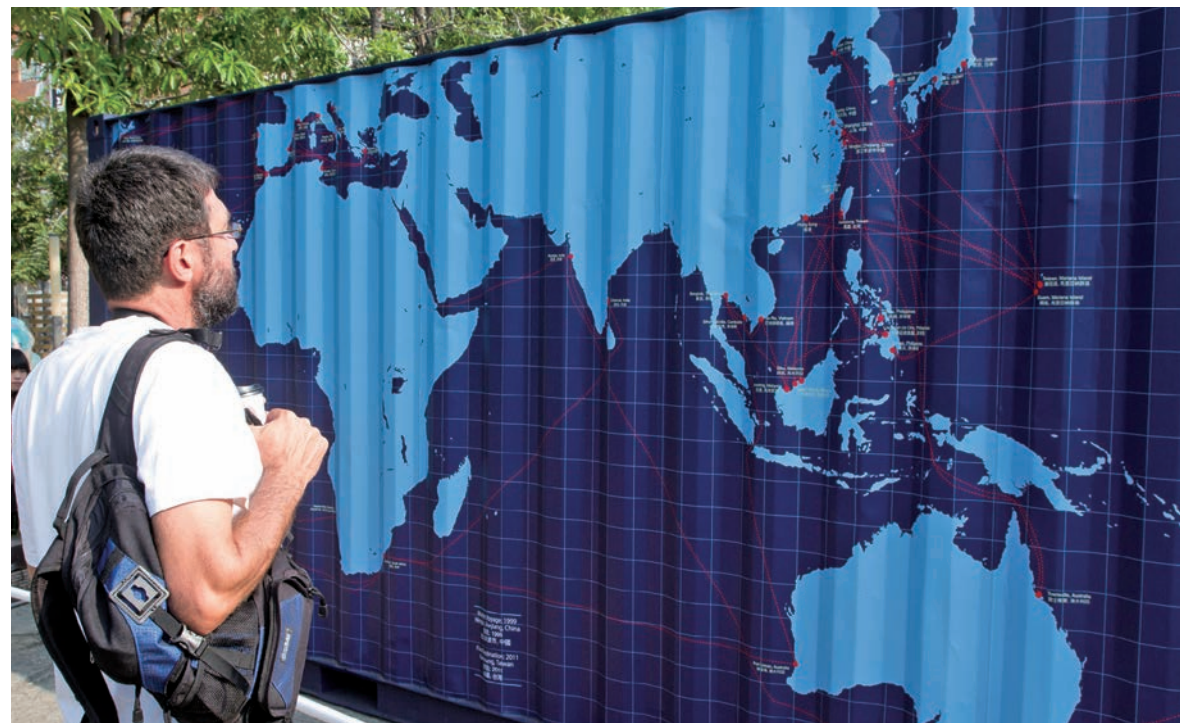
往所乘載的紀錄，因而加速國際間彼此的貿易供需。至此，貨櫃本身所蘊含的意象，至今已不單只有商品裝卸的表象。更多直指核心價值的區塊則是全球資本主義的擴張，及新自由主義推動後，人們生活上所面臨的美麗與哀愁。

在諸多原因所造就的世界財富不均狀態之下，身在其中台灣，同樣也正面臨資本炒房所造就的房價高漲，這讓多數青年對於買房安居的企盼常有如夢幻泡影之感。近年世界漸掀起一股「貨櫃居住風」，除倡導除役貨櫃再利用外，或許也與原物價上漲、經濟不景氣等相關聯。在面對類似的居住問題時，貨櫃成為「家屋」的想像，也許就成了另一種替代居住的思維。

談到替代居住，不免要提到英國的貨櫃城。英國倫敦碼頭中心的「貨櫃城市計畫」(Container City project)將「貨櫃」的臨時性與廉價性，反轉成設計新穎的居住與工作單位，為符合資源再利用的概念，空間八成使用成本較廉價的回收物料，只需4天，便能組裝完成22個單位，提供約8.2萬呎的總建築面積。而這樣的貨櫃屋概念更推廣運用在各種藝術展覽、青年屋、學校、辦公



2011年高雄國際貨櫃藝術節，理查·賀曼(Richard Humann)作品《為我靜默》。(高美館資料片)



2011年高雄國際貨櫃藝術節，理查·賀曼(Richard Humann)作品《為我靜默》。(高美館資料片)

室、宿舍等的臨時或永久性工程。大部分的人會認為貨櫃本身鐵材料會造成許多居住的不便，但實際上在設計類似的替代居住時，我們所理解的水電配置，甚至是溫度控制，都是能透過建築師尋求解決的途徑，甚至可以更加環保。以2012年在倫敦一間40-45呎的貨櫃屋為例，一只貨櫃平均售價為£38,000至£47,000，這對想要「有房」的倫敦青年而言，不失為是可負擔買「屋」價格，而在倫敦市中心相類似的貨櫃屋租金大約是£600至£1000，租屋價格也低於同區實體房屋的市價。

而類似的概念在高雄駁二藝術特區也有出現，只是不同於英國的「貨櫃城市計畫」，駁二藝術特區主要以藝術展演及文創發展為主，同樣利用貨櫃倉庫群的聚集效益，帶動城市區域的整

體文化發展動能，除有展覽與小型演唱會外，文創商家的進駐與藝術家的駐村，在高雄也漸形成一股藝術匯流的能量。透過高雄港本身滿載的貨櫃意象與公園路曾有的五金街歷史，高雄的貨櫃藝術節與鋼雕藝術節儼然已成為高雄城市的「藝術創象徵」。

回歸到替代居住的想像，「貨櫃」似乎從「替代屋」的身分連結了工業革命後，鋼鐵與「人類」間的居存溫度。所謂的替代，正面的思考是試圖解決財富分配不均所造成的居住問題，發想者用貨櫃容積取代家屋環境，創造出另一種居住的格局想像，也正因為貨櫃本身所蘊含的機動性，所以立即性的補給需求，便能創意延伸出的各種可能的想像，包括藝術的串聯甚至是生活空間的替代。從微觀反思，在過去，城市的工業

景觀，人們也許只會用「迫害自然的傷痕」去看
待，但現今卻有可能用「停止耗損」、「功能翻
轉的資源再利用」、甚至是「歷史文化景觀」去
閱讀。自工業革命開始後，我們要省醒的是——
如何讓文明發展與自然生態並存，以及如何將已
破壞的園地幻化成另一種形式的「花園」。

城市創意加值

自2001年高雄舉辦第一屆貨櫃藝術節起，貨
櫃在高雄所蘊含的想像，就已不僅是港口的「運
輸載體」而已，而是人們能透過貨櫃去建構對美
好世界的想像，甚至是尋找真實世界的救贖或解
藥。透過藝術的穿針引線，我們總能試圖談談內
心的嚮往與代謝心裡頭深層的傷痛。觀者們可

從許多貨櫃藝術作品中閱讀到藝術家們對當今資
本主義橫行的反思，及全球化後所帶來的生活衝
擊，又或是透過貨櫃的漂流與停泊，讓內心有機
會回歸心靈層面的思考與休憩。在辦理多年的貨
櫃藝術薰陶下，高雄居民對於貨櫃的想像，已逐
漸從「欣賞藝術創作」延伸發展至「創意城市建
築」。

對與居住在海港的人們而言，貨櫃似乎是一
種共通的國際景觀。位於高美館鄰近的「飛天
謎鹿」餐廳，就是台灣第一間合法通過的貨櫃建
築餐廳。因台灣地理環境(多地震颱風)與國家建
築法規規範的不同，英國倫敦的「貨櫃城市計畫」
(Container City project)，對台灣而言只能是一種
居住的想像。台灣合法貨櫃屋的建造價格，在現



以貨櫃為主結構的高雄「飛天謎鹿」餐廳 (飛天謎鹿提供)



飛天謎鹿餐廳外部一隅 (飛天謎鹿提供)

今政策要求下，其經費往往並不亞與一般大樓住宅。這也就是為何高雄離港口這麼近，但卻極少見到富有創意的貨櫃建築。

「飛天謎鹿」餐廳的主結構是由五個40呎的加高貨櫃與兩個20呎貨櫃搭建而成，為符合台灣的建築法規，貨櫃相連處的鋼構及底部挖空建造的地基，都有著與一般建築相同的耐震考量。紅黃藍的外觀色彩基調，配上二戰造型的飛機與象徵加拿大的麋鹿飛行員，這醒目的顏色與巨型的

公仔，都讓「飛天謎鹿」餐廳在美術館鄰近一帶極為耀眼。

「做台灣第一間的貨櫃屋餐廳」。是經營者吳光展兄弟從加拿大溫哥華回國後，創業的目標設定。溫哥華就如同高雄一般，皆是海港城市，在貨櫃成為國際港口的象印象之一後，吳光展就希望能將兩地港口的貨櫃意象做串連延伸。他保留了貨櫃主體性的外觀，讓外部肌理仍有著漂盪的潛質，而內部的裝潢則加上了鋼筋的線條

設計，讓櫃台主視覺的觀感恰與高雄鋼鐵歷史的記憶相扣合，廁所的洗手台配上的是板手水龍頭的设计，工業意象的質感可說與高雄在地的文化相結合。貨櫃城市文化的創新，我們可以在「飛天謎鹿」的嘗試上見到一番新氣象。值得一提的是，店內的擺設除有骨董的美軍電話外，更有一份一百五十年前的報紙，手繪印刷的新聞即時圖案，彷彿讓人有穿越時空之感。

在與吳老闆談話的末了，我聊起了二次世



界大戰時期，美軍轟炸高雄港的歷史。在「飛天謎鹿」外那醒目的機身，對高雄港而言或許是另一種「沈船經濟」，若不是日軍的軍艦大量地沉入高雄港，過去的老鹽埕公園路又怎會有「五金街」及「拆船業」。繁榮超過一甲子的高雄港灣，現在除了例行進出的船隻與貨櫃外，更多了些城市歷史與藝術的能量。回到一開始我乍見碧娜·鮑許的Dancer in the Factory舞蹈場景，那最令我難忘的不是空掉無人的工廠，而是舞者進入到場域後所迸發的溫度——人們與冰冷的鐵的接觸。終究，工業是人造出的高牆，於是也需人用溫度來穿越鋼鐵間的縫隙。■

¹碧娜·鮑許(Pina Bausch) Dancer in the Factory

<https://youtu.be/Bu6IEI2-sIE>

1 | 2

1. 飛天謎鹿餐廳廁所的洗手台配上板手水龍頭的设计，工業意象的質感可說與高雄在地的文化相結合。(飛天謎鹿提供)

2. 飛天謎鹿餐廳內部的裝潢加上了鋼筋的線條设计，讓櫃台主視覺的觀感恰與高雄鋼鐵歷史的記憶相扣合。(飛天謎鹿提供)